
О СОВЕРШЕНСТВОВАНИИ ПРАКТИКИ КРИМИНАЛИСТИЧЕСКОЙ ЭКСПЕРТИЗЫ ПЛАСТИКОВЫХ КАРТ

Н. А. Анчабадзе,

профессор кафедры исследования документов
УНК ЭКД Волгоградской академии МВД России, кандидат юридических наук,

доцент В. А. Куцевол,

заместитель начальника отдела криминалистических экспертиз
ЭКЦ МВД РФ по республике Татарстан

Е. С. Попов,

эксперт Волгоградской лаборатории судебной экспертизы МЮ РФ,
аспирант Волгоградского института экономики, социологии и права

В статье обозначены проблемы раскрытия преступлений, совершенных с использованием поддельных пластиковых карт. Предложены средства улучшения технико-криминалистического обеспечения их расследования.

Ключевые слова: пластиковые карты, тенденции преступности, проблемы исследования, развитие экспертизы.

N. A. Anchabadze,

Professor of the Chair of Document Examination of the Training and Scientific Complex of Expert Criminalistic Activities of the Volgograd Academy of the Ministry of Interior of Russia, Candidate of Science (Law), Associate Professor

V. A. Kutsevol,

Deputy Chief of the Forensic Examination Department of the Expert Criminalistic Center of the Ministry of Interior of Russia in the Republic of Tatarstan

E. S. Popov,

Expert of the Volgograd Laboratory of Forensic Examination of the Ministry of Justice of Russia, Postgraduate Student of the Volgograd Institute of Economics, Sociology and Law

ABOUT THE IMPROVEMENT OF PRACTICE OF FORENSIC EXAMINATION OF PLASTIC CARDS

The article draws attention to the problems of detection of crimes committed using forged plastic cards. The authors offer certain means to improve the forensic technical support of their detection.

Keywords: plastic cards, crime trends, problems of research, development of examination.

Анализ происходящих в стране экономических преобразований [1], связанных с принятием закона «О национальной платежной системе» [2], и сведений из открытых финансовых печатных [3] источников позволяет сделать вывод о резком увеличении в ближайшем будущем объема использования пластиковых платежных средств как юридическими, так и физическими лицами.

Вместе с тем ежегодно наблюдается рост числа преступлений, совершаемых с использованием пластиковых карт, прямо пропорциональный изменению объемов их легального использования. Так, по данным компании «Group-IB», в 2012 г. в Российской Федерации ущерб от мошенничества в сфере высоких технологий составил 2,3 млрд рублей [4]. Бюро специальных технических мероприятий МВД России свидетельствует, что в 2012 г. выявлено в полтора раза больше преступлений, связанных с несанкционированным доступом к банковскому счету с помощью пластиковых карт, чем в предыдущем, и общий ущерб от них превысил 70 млн. рублей [5].

Поэтому можно обоснованно говорить о необходимости разработки эффективных мер для предупреждения, раскрытия и расследования такого рода преступлений. Обобщение судебно-следственной практики позволяет выявить наиболее часто встречающиеся способы их совершения на территории Российской Федерации.

В число распространенных преступных схем входит, например, использование полностью или частично поддельной пластиковой карты, с помощью которой злоумышленники получают доступ к банковскому счету. Необходимую для несанкционированного проникновения в сеть кредитной организации информацию они добывают путем сговора с ее сотрудниками либо взлома соответствующих баз данных, а также посредством установки на банкоматы дополнительного считывающего оборудования. Применяют для этой цели и специализированные программы, распространяемые в сети Интернет и фиксирующие платежи с использованием реквизитов карт. Полученные цифровые данные преступники записывают на самостоятельно изготовленный пластиковый носитель и обналичивают денежные средства с помощью банкомата либо путем оплаты товаров. Подобные преступления были совершены в 2011 г. в Свердловской области [6], в 2012 г. в Республике Башкортостан [7].

Одним из способов совершения преступлений данной категории является вручение в качестве оплаты услуг макетов пластиковых карт, не содержащих каких-либо сведений о банковском счете. Злоумышленники изготавливают самостоятельно или заказывают в специализированных фирмах указанные макеты и по окончании выполнения каких-либо договорных работ в сельских местностях выдают их работникам, заверяя о возможности обналичивания денежных средств в банкомате или кредитной организации любого населенного пункта. Преступления такого рода были совершены, в частности, в 2012 г. в Рес-

публике Татарстан.

Часто в ход идет и добытая преступным способом оригинальная пластиковая карта. Злоумышленники путем наблюдения за держателем карты узнают ее PIN-код, затем завладевают ею при краже или мошенничестве и в кратчайшие сроки обналичивают денежные средства с помощью банкомата. Аналогичные преступления совершаются в большом количестве, в том числе на территории Московской области [8].

Практике известен и такой способ мошенничества, как использование информации о пластиковой карте. Например, злоумышленники путем телефонного разговора с держателем карты, ведущегося от имени должностных лиц кредитных организаций, получают необходимые сведения о реквизитах карты и банковском счете, к которому она относится. Затем осуществляют перевод денежных средств с первоначального счета на другие счета и их обналичивание либо используют для оплаты товаров или услуг. Этот способ совершения преступлений в 2012 г. получил распространение, например, в Пермском крае [9].

Следует отметить, что наиболее общественно опасный способ совершения преступлений с использованием пластиковых карт связан с изготовлением полностью или частично поддельной карты с последующей записью на нее информации, позволяющей получить доступ к банковскому счету.

Как правило, для изготовления такого документа требуется следующее оборудование и расходные материалы:

- струйный принтер с возможностью печати на полимерном материале;
- пресс-ламинатор и записывающее устройство;
- вырубленный пластик и фольга с внедренной магнитной полосой.

Все эти изделия находятся в свободном обращении и могут быть приобретены как юридическими, так и физическими лицами. Их стоимость относительно невысока, тем более в соотношении с предполагаемой выгодой злоумышленников (в частности, цена типпера и кодировщика магнитной ленты — от 19 тыс. руб., термопресс-ламинатора — от 22 тыс. руб.).

Однако в настоящее время полных подделок пластиковых карт, содержащих полиграфические или репрографические изображения, дополнительные элементы персонализации и имитацию защитных средств, становится меньше, поскольку в некоторых случаях преступниками для реализации своего замысла могут быть использованы лишь заготовки, снабженные магнитной лентой (рис. 1), либо иные перезаписанные небанковские карты (подарочные, дисконтные). Высококачественные копии (рис. 2), повторяющие по внешнему виду оригинальные карты и имитирующие их защитные элементы, распространены за рубежом (в частности, в странах Юго-Восточной Азии). Изготовление же их на территории России более трудоемко для злоумышленников.

Сложности, возникающие при расследовании преступлений, связанных с ис-

пользованием пластиковых карт, обусловлены несколькими факторами:

- недостаточностью знаний о них у сотрудников следственных и оперативных подразделений органов внутренних дел;
- организованностью и профессионализмом преступных групп, специализирующихся на использовании поддельных карт (часто при отсутствии личного контакта рядовых исполнителей и организаторов);
- длительностью процесса выявления потерпевших по каждому эпизоду преступления и обширностью территории, на которой они могут находиться;
- неэффективностью сотрудничества правоохранительных органов и сотрудников службы безопасности кредитных организаций;
- отсутствием единого органа статистики, который занимался бы учетом всех преступлений, совершенных с использованием платежных карт на территории регионов, и реальных убытков от их совершения.

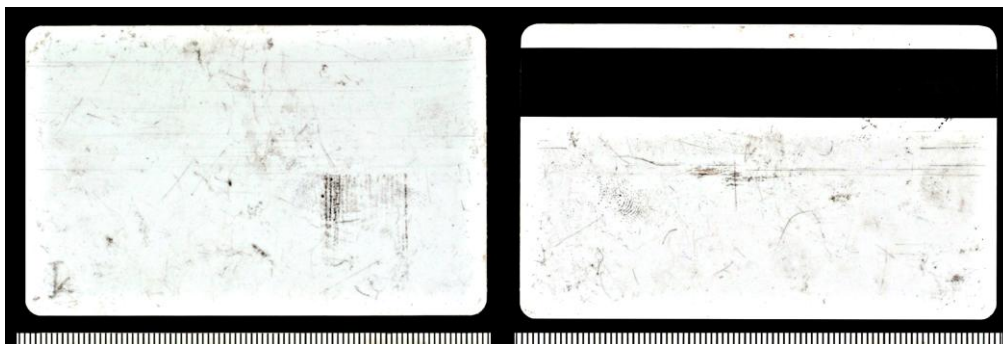


Рис. 1. Поддельная пластиковая карта, не содержащая элементов персонализации



Рис. 2. Персонализованный поддельная пластиковая карта

Проведенный в 2012 г. опрос сотрудников экспертно-криминалистических подразделений органов внутренних дел в различных регионах страны показал,

что экспертизы пластиковых карт выполняются ими крайне редко (в некоторых подразделениях вообще не выполняются). При этом у подавляющего большинства опрошенных практических работников имеются крайне недостаточные специальные знания по вопросам их судебно-технического и трасологического исследования. В числе основных сложностей при проведении подобных исследований ими было выделено отсутствие достаточного количества методической и справочной литературы, в том числе касающейся вопросов технологии производства карт (например, ГОСТ). Однако экспертно-криминалистические подразделения отдельных субъектов Российской Федерации (в частности, Республики Татарстан) уже столкнулись с необходимостью разработки вопросов исследования данного вида объектов.

Обобщение практики производства экспертиз пластиковых карт в указанном регионе свидетельствует о том, что на разрешение экспертами обычно ставятся следующие вопросы.

1. Каким способом выполнены изображения на пластиковых картах?
2. Соответствуют ли по способу выполнения реквизитов пластиковые карты технологиям, применяемым при изготовлении карт соответствующей платежной системы?
3. Каково содержание информации, записанной на магнитные полосы пластиковой карты?
4. Какое оборудование было использовано при производстве пластиковых карт?
5. С помощью одного и того же или разного оборудования были изготовлены пластиковые карты?

Анализ заключений, выполненных экспертами ЭКЦ МВД республики за последние три года (более 15 исследований) [10], позволяет описать наиболее типичные поддельные пластиковые карты.

При полной подделке карт изображения на них иногда не наносятся. Если они выполнены, то в большинстве случаев с помощью репрографической техники (рис. 3). Рельефные знаки выполняются прессовкой, часто — с использованием металлизированной пленки, прикрепленной к внутренней поверхности знаков (рис. 4). Панель для подписи изготавливается из фрагмента листа бумаги, приклеенного к пластику, либо надпечаткой красящего вещества (рис. 5). Имитации защитных средств на поддельных картах могут не выполняться, но на некоторых имеются аналоги оригинальных скрытых изображений, выполненные флуоресцентными красками, и схожие по внешнему виду голограммы, зафиксированные с помощью клеящего вещества (рис. 6).



Рис. 3. Фоновое изображение на поддельной пластиковой карте, выполненное способом струйной печати



Рис. 4. Фрагмент рельефного знака на поддельной пластиковой карте, выполненный путем типирования

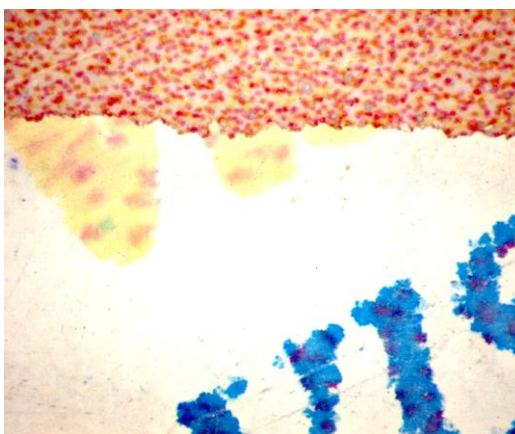


Рис. 5. Фрагмент имитации панели для подписи, выполненный путем нанесения красящего вещества на пластик

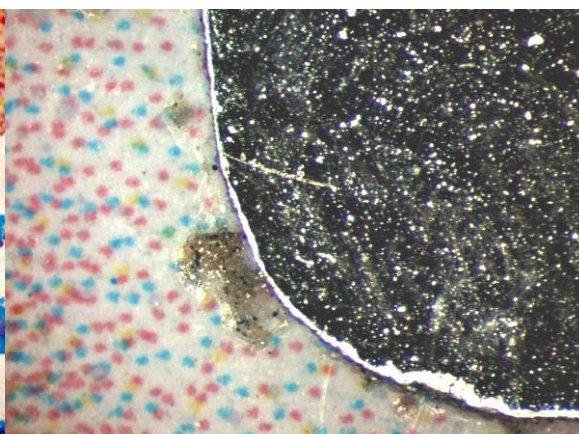


Рис. 6. Фрагмент голограммы на поддельной пластиковой карте, приклеенный к полимерной основе

При частичной подделке карт изображения на их поверхности обычно имеются, при этом большинство из них выполнено полиграфическим способом. Рельефные знаки, первоначально сформированные с помощью эмбоссера, могут быть не изменены, в противном случае — срезаны, а на их место закреплены с помощью клеящего вещества иные. Также заклеивается фрагмент листа бумаги либо закрашивается и панель для подписи. Защитные средства на картах не выполняются заново, т. е. сохраняются первоначальные. В некоторых случаях в частично подделанных картах не изменяется ничего, кроме информации на их магнитной полосе.

В целях совершенствования практики производства экспертиз пластиковых карт, исходя из насущной потребности и перспективы увеличения количества преступлений с их использованием в будущем, представляется наиболее целесообразным осуществить:

— дальнейшую разработку теоретических основ и частных методик исследования [11] пластиковых карт с учетом технологии их изготовления (ГОСТ) в рамках судебно-технической, трасологической и компьютерно-технической экспертиз;

— обучение экспертов-криминалистов особенностям экспертизы пластиковых карт в целом и отдельных их реквизитов в частности (например, голограмм, подписей) на курсах переподготовки и повышения квалификации;

— введение в учебные программы вузов, обучающихся специалистов экспертного профиля, курсов по исследованию пластиковых платежных документов;

— организацию в крупных экспертно-криминалистических центрах регионов Российской Федерации подразделений, специализирующихся на исследовании пластиковых карт, которые будут также заниматься и обучением сотрудников заинтересованных служб;

— создание справочно-информационного фонда с ограниченным доступом, содержащего информацию о банковских картах, эмитируемых в России и других странах (в частности, входящих в СНГ и ЕС);

— ведение единого учета поддельных пластиковых карт на региональном и федеральном уровнях;

— информирование сотрудников следственного и оперативного аппаратов о возможностях применения специальных знаний и особенностях подготовки материалов на экспертизу при расследовании данной категории дел.

Таким образом, для эффективной борьбы с преступлениями, совершаемыми с использованием пластиковых карт, необходимо провести целый комплекс взаимосвязанных мероприятий, направленных на улучшение качества работы экспертных, следственных и оперативных подразделений органов внутренних дел.

Список библиографических ссылок

1. Сценарные условия долгосрочного прогноза социально экономического развития Российской Федерации до 2030 года [Электронный ресурс]. Доступ из справ.-правовой системы «КонсультантПлюс».

2. О национальной платежной системе [Электронный ресурс]: федер. закон от 27.06.2011 г. № 161-ФЗ. Доступ из справ.-правовой системы «КонсультантПлюс».

3. Сумманен К. Т. Национальная платежная система: стратегия модернизации [Электронный ресурс] // Материалы конф. «Развитие национальной платежной системы — состояние и перспективы». URL: <http://www.ib-bank.ru/bc/mat> (дата обращения: 22.12.2012).